

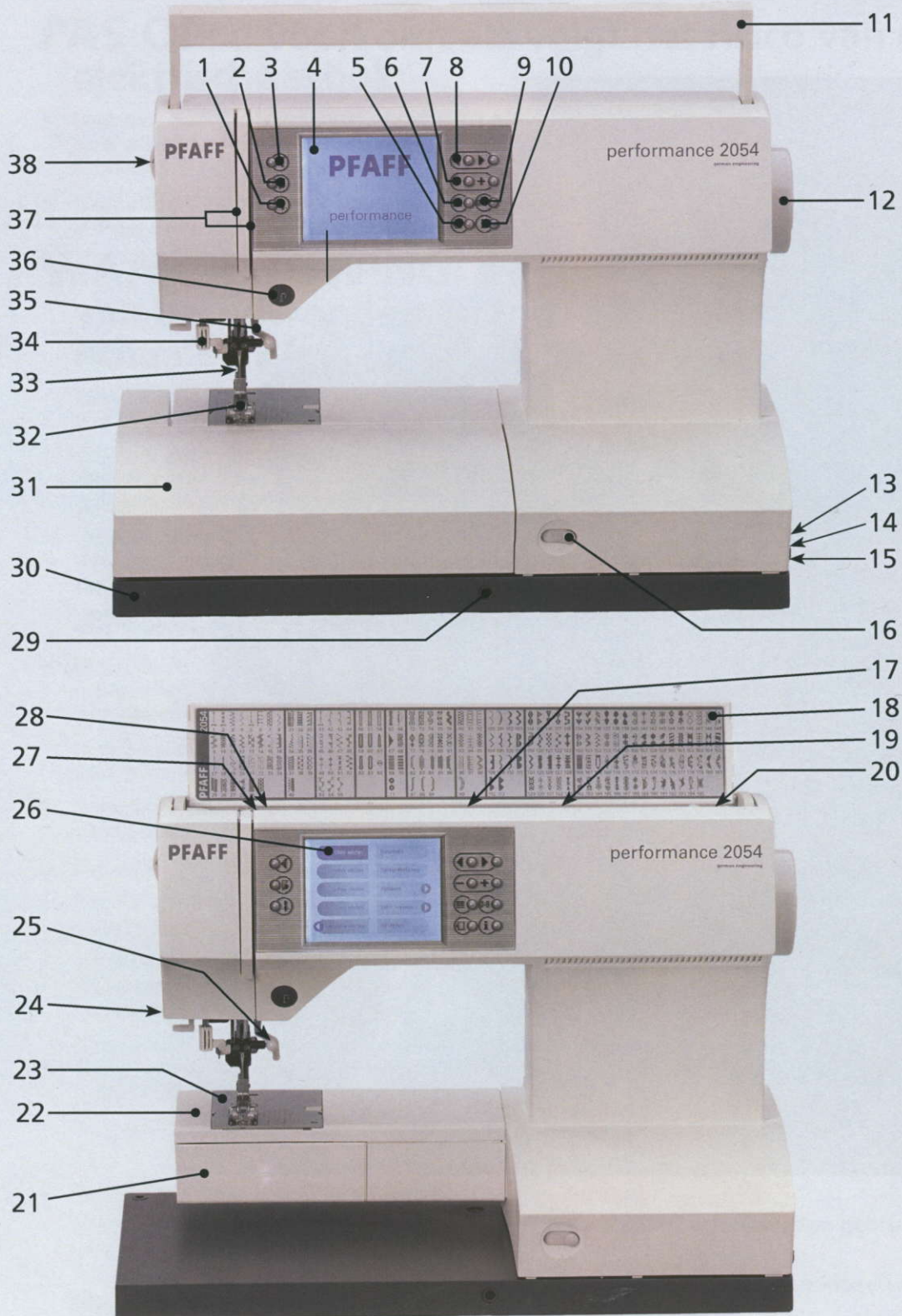


**GERRIJTS**

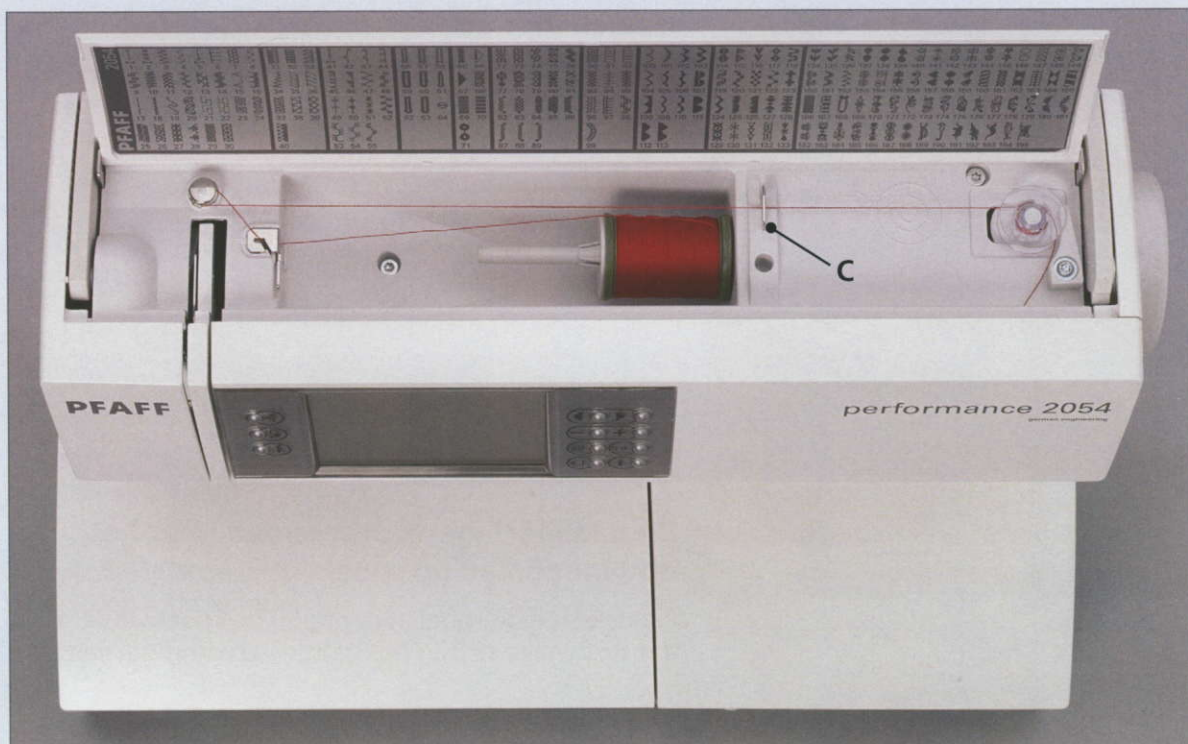
Naaimachine handel  
&  
Stomerij

[www.naaimachinehandel.com](http://www.naaimachinehandel.com)  
[www.paspop.com](http://www.paspop.com)

Handelsstraat 14  
9501 ET Stadskanaal  
Tel. 0599 - 612419  
[info@gerrijts.nl](mailto:info@gerrijts.nl)



1. Toets naald omhoog/omlaag
2. Toets langzaam naaien
3. Toets motief start
4. Touch-on scherm
5. Toets meer opties
6. Toets hoofdmenu, hiermee opent u het stekenscherf
7. Toetsenpaar voor steekinstellingen
8. Pijltoetsen
9. Knop 0 t/m 9, hiermee selecteert u het steeknummer
10. Info-toets, voor het opvragen van aanvullende informatie
11. Handvat
12. Handwiel
13. Netsnoeraansluiting
14. Aansluiting voor voetpedaal
15. Hoofdschakelaar
16. Schuif om de transporteur te verzinken
17. Garenpen met garenschijf
18. Klep met steekoverzicht
19. Opening voor tweede garenpen
20. Spoelopwinder
21. Grijperklep
22. Vrije arm
23. Steekplaat
24. Draadafsnijder
25. Naaldhouder met naaldklemschroef
26. Touch-on scherm
27. Hefboom
28. Draadgeleider
29. Bevestigingsopening met kniehevel
30. Grondplaat
31. Verwijderbare accessoiredoos
32. Naaivoethouder met naaivoet
33. Ingebouwd Dubbel Transport (IDT)
34. Geïntegreerde draadinsteker
35. Persvoetlichter
36. Toets achteruitnaaien
37. Draadvoergleuven
38. Draadspanningsknop bovendraadspanning



### De spoel opwinden vanaf de garenpen

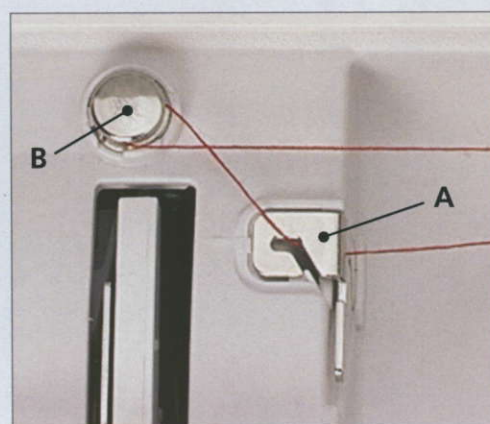
Het naaigaren op de garenpen schuiven. Voor een regelmatige toevoer van garen en voor het vastzetten van de klos, al naar gelang de dikte van de klos, een passende garenschijf op de garenpen tegen de klos schuiven.

### Draad inrijgen

Het naaigaren van voor naar achter in geleider A leggen en van rechts achter naar links voor tussen voorspanningschijf B trekken. Trek het garen vervolgens door draadgeleider C (van achter naar voren). Het begin van de draad meerdere malen rechtsond rond het spoeltje draaien.

### Zet de naaimachine aan.

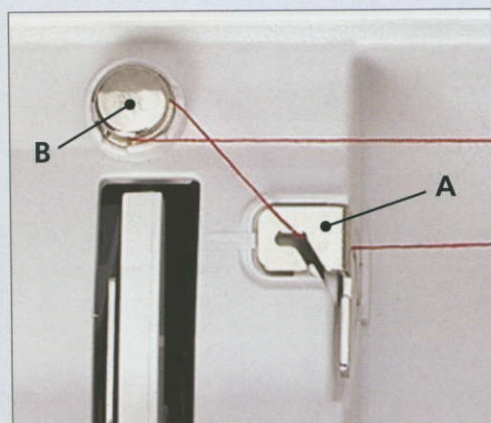
Houd het eind van de draad stevig vast en druk op het voetpedaal. Het opspoelen stopt automatisch zodra de spoel vol is. Duw de spoel naar links, knip de draad af en verwijder de spoel van de spoelwinderas.





### De spoel opwinden vanaf de tweede garenpen

Plaats de tweede garenpen in de daarvoor bestemde uitsparing.



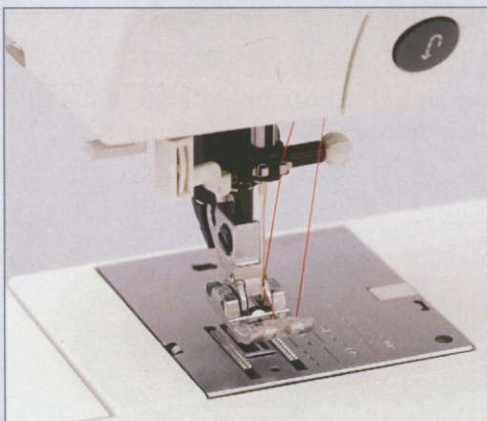
### Draad inrijgen

Voer de draad in zoals afgebeeld op pagina 24.

### Zet de naaimachine aan.

Houd het eind van de draad stevig vast en druk op het voetpedaal. Het opspoelen stopt automatisch zodra de spoel vol is. Knip de draad af, duw de spoel naar links en verwijder de spoel van de spoelwinderas.

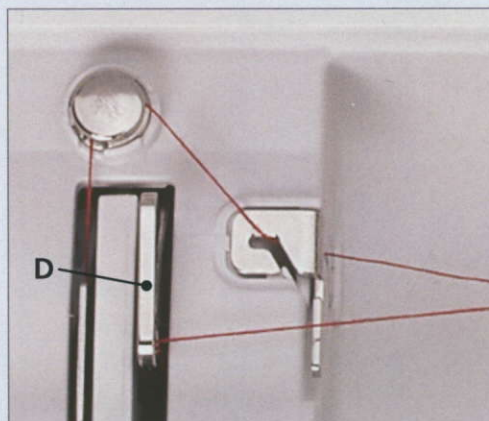
**Gerrijts**  
 Handelsstraat 14  
 9501 ET Stadskanaal  
 tel. 0599-612419  
[www.naaimachinehandel.com](http://www.naaimachinehandel.com)  
 en [www.paspop.com](http://www.paspop.com)  
[Info@gerrijts.nl](mailto:Info@gerrijts.nl)



### Spoelen door de naald

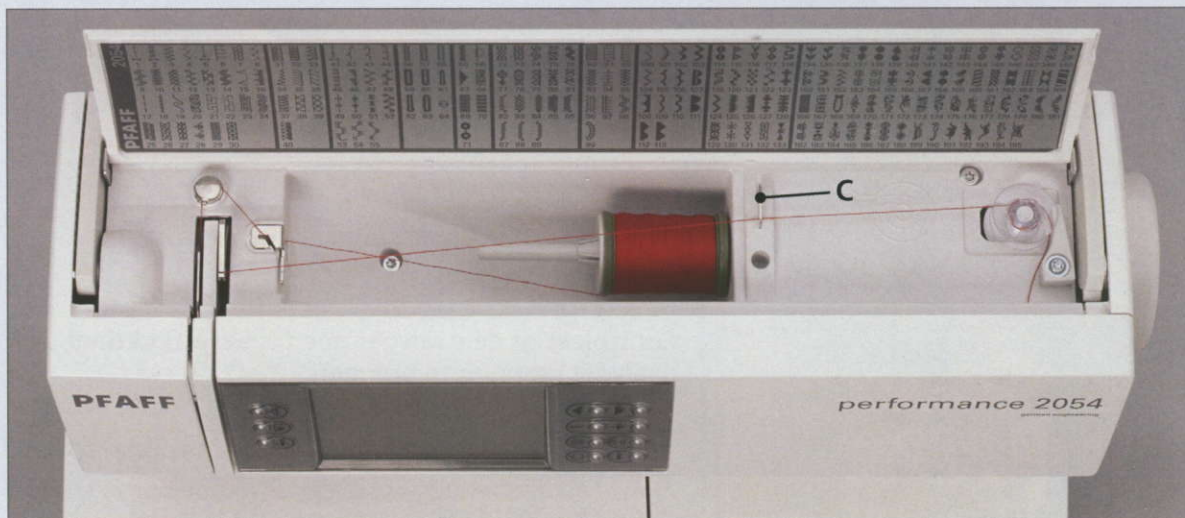
U kunt ook spoelen indien de naaimachine volledig is ingeregend.

Zet de persvoetlichter omhoog. De bovendraad voert u onder de naaivoet en door de rechter inrijggleuf naar boven.



Leg nu de draad van links naar rechts in de draadhefboom D.

**Let op:** De draadhefboom moet daarbij geheel boven, d.w.z. in de hoogste positie staan.



Leid de draad naar rechts onder draadgeleider C.

Wikkel het begin van de draad een aantal maal rechtsonder om de spoel. Houd het eind van de draad stevig vast en druk op het voetpedaal.

## Knoopsgaten

De Pfaff performance 2054 bevat acht verschillende knoopsgaten. Elk knoopsgat is speciaal geschikt voor een bepaalde toepassing en een bepaald type stof.

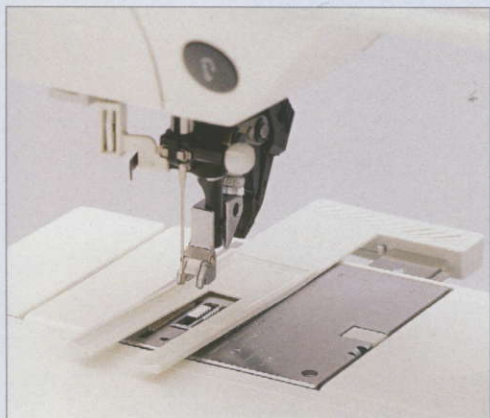
Uw performance 2054 is uitgerust met de knoopsgat Sensormatic die ervoor zorgt dat ieder knoopsgat exact gelijk is. U kunt de mooiste knoopsgaten naaien in zelfs de lastigste stoffen, zoals fluweel, pluche, gebreide stoffen en heel dikke jerseystoffen.



### De knoopsgat Sensormatic plaatsen

Schuif het metalen gedeelte van de Sensormatic in de sleuf (tussen de twee pijlen) op de behuizing aan de achterkant van de steekplaat. Het witte kunststof gedeelte bevindt zich boven de steekplaat.

Schuif de plaat tot het stuitpunt naar voren. Daarbij moet deze iets terugveren, zodat een kleine afstand ontstaat.



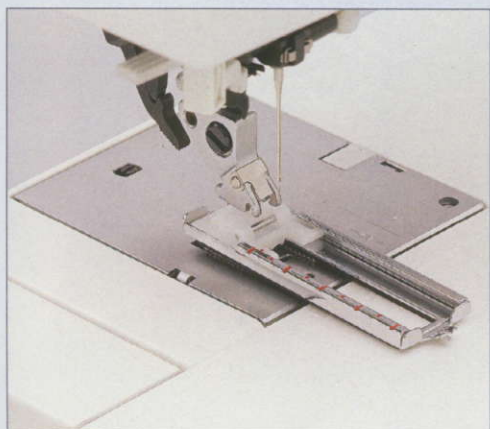
### Knoopsgatvoet nr. 5 bevestigen

(zie "naaivoet wisselen" op pagina 27).

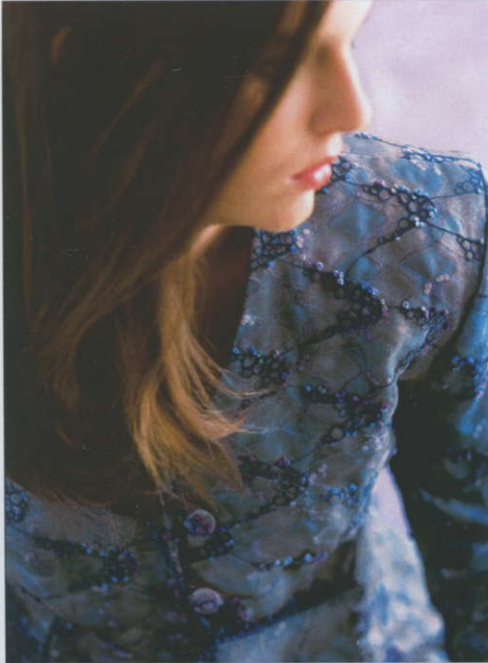
Knoopsgatvoet nr. 5 bevestigen.

Gebruik knoopsgatvoet nr. 5 om de knoopsgaten te naaien.

Trek deze voor het naaien tot de tweede rode markering naar voren.



## Naaïen uit de vrije hand



Door uit de vrije hand te naaïen kunt u de prachtigste werkstukken maken. U kunt net zo naaïen als u zou tekenen met een potlood, en daarbij alle verschillende soorten garens en uw performance 2054 gebruiken. U kunt ook variëren met de gloed van uw naaiwerk uit de vrije hand door in verschillende richtingen of patronen te naaïen.

Bovenspanning	2-3
Persvoetlichter	Stopvoet,
Transporteur	Omlaag
Steeklengte	0
Steekbreedte	0-9
Stof	Katoensoort
naaldgrootte	90-100
Steek-	Rechte steek
	Zig zag
"Uit de vrije hand" programma	ingeschakeld

Rijg de naaimachine met een katoenen of een synthetisch garen van goede kwaliteit. U kunt hetzelfde garen gebruiken voor de onderdraad, maar u kunt ook een borduurgaren als spoeldraad gebruiken. Span de stof strak als het vel van een trommel in een rond spanraam. U kunt een houten ring omwikkeld met band gebruiken voor een betere grip. Selecteer de rechte steek of de zigzagsteek en stel de steeklengte in op 0. Vanaf nu bepaalt u zelf de steeklengte. De steeklengte wordt bepaald door de verplaatsing van de ring en de naaisnelheid.

**Belangrijk:** gebruik nooit het IDT als u uit de vrije hand borduurt.

## Franjevoet met IDT

Met deze speciale naaivoet voor het naaien van franjes krijgt u in een mum van tijd de mooiste effecten.

- Markeer het gewenste motief met een pictogrampen op de stof.
- Leg een stuk versteviging onder de stof.
- Klik de franjevoet vast.
- Stel de bovendraadspanning in op 2-3.
- Naai de steken rij voor rij. Voor cirkels werkt u van buiten naar binnen.
- Wanneer u zwaarder garen gebruikt, moet u een iets grotere steeklengte selecteren. Naai altijd eerst een proeflapje.
- Wanneer u klaar bent, trekt u het werk voorzichtig aan de laatste lussen onder de naaimachine vandaan. Als u te snel trekt, trekt u de eindlussen uit/strak.
- Knoop het begin en het eind van de draden aan de achterkant vast.



Franjevoet met IDT

820232-096

**Steek: 3**

**Steeklengte: 0.5 - 1**

**Steekbreedte: 1.5 - 2.5**

**Spanning: 2 - 3**

**Steek: 1**

**Steeklengte: 2.5**

**Spanning: 3-5**

## Kantstikvoet met IDT

Met deze naaivoet kunt u makkelijker doorstikken. Bovendien is het zeer geschikt voor het aan elkaar naaien van stofdelen b.v. het aanzetten van kant. De metalen geleider in het midden van de naaivoet houdt de twee stoffen op gelijke afstand van elkaar.

### Smal op de kant doorstikken

Voor het smal op de kant doorstikken, legt u de middeleleider van de naaivoet in het midden tegen de stofkant. Verplaats de naald naar de gewenste linkerpositie en begin met doorstikken.

### Kant aanzetten

Leg de gevouwen/geperste rand van de stof tegen de linkerkant van de middeleleider en de afgewerkte rand van het kant tegen de rechterkant van de middeleleider. Zowel stof als kant moeten met de goede kant naar boven onder de voet liggen. De middeleleider houdt de stoffen op de juiste afstand van elkaar waardoor u nauwkeuriger kunt stikken. Kies zigzagsteek nr. 3 en begin te naaien: let op dat u de rand van zowel de stof als het kant meepakt. Stel de breedte en de lengte van de zigzagsteek naar behoefte in.



Kantstikvoet met IDT

820217-096

**Steek: 3**

**Steeklengte: 1 - 3.0**

**Steekbreedte: 1.5 - 3.5**

**Spanning: 3-5**