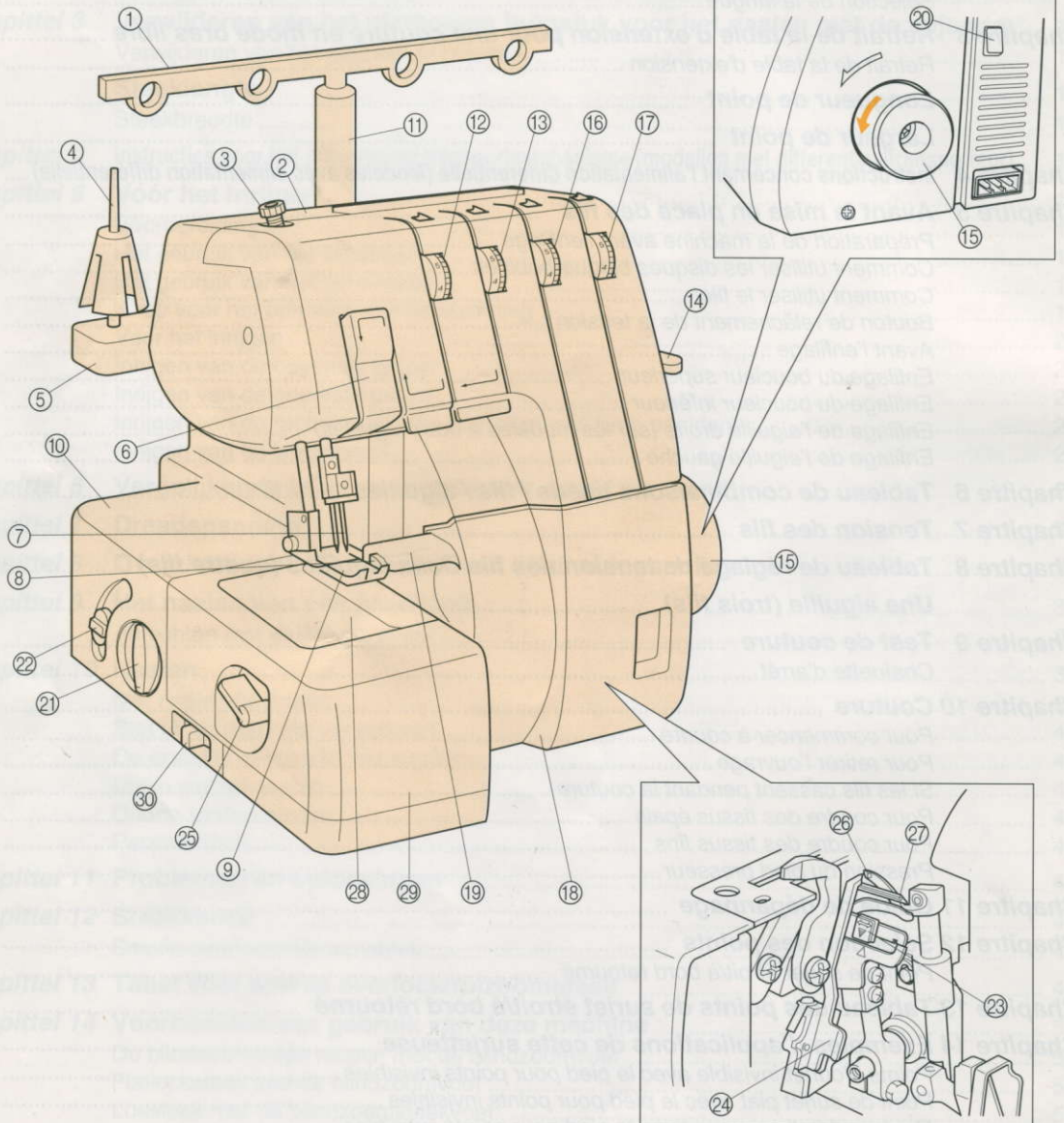


# Overzicht van de machine

# Noms des différents éléments et leurs fonctions



**Gerijts**  
 Handelsstraat 14  
 9501 ET Stadskanaal  
 tel. 0599-612419  
[www.naaimachinehandel.com](http://www.naaimachinehandel.com)  
 en [www.paspop.com](http://www.paspop.com)  
[Info@gerijts.nl](mailto:Info@gerijts.nl)

- ① Draadgeleider
- ② Handvat
- ③ Stelschroef voor persvoetdruk
- ④ Klospen
- ⑤ Klossteun
- ⑥ Draadgever
- ⑦ Naalden
- ⑧ Bovenste mesje
- ⑨ Persvoet
- ⑩ Dekplaat
- ⑪ Teleskoopstang (steun voor draadgeleider)
- ⑫ Draadspanningsknop linker naald
- ⑬ Draadspanningsknop rechter naald
- ⑭ Persvoethefboom
- ⑮ Handwiel
- ⑯ Draadspanningsknop bovenste grijper
- ⑰ Draadspanningsknop onderste grijper
- ⑱ Voorklep
- ⑲ Glijplaat voor stoffen (voor overlocksteek)
- ⑳ Stroom- en lichtsckakelaar
- ㉑ Steeklengtehefboom
- ㉒ Afsteller differentiaalverhouding
- ㉓ Inrijghefboom onderste grijper
- ㉔ Steekpositievinger
- ㉕ Steekbreedteknop
- ㉖ Bovenste grijper
- ㉗ Onderste grijper
- ㉘ Vrije-armbedekking
- ㉙ Platbodem hulpstuk
- ㉚ Hendel voor het mesje

- ① Antenne de guide-fils
- ② Poignée
- ③ Vis de réglage de la pression du pied de biche
- ④ Porte-bobine
- ⑤ Support bobine
- ⑥ Protection du releveur de fil
- ⑦ Aiguilles
- ⑧ Couteau supérieur
- ⑨ Pied presseur
- ⑩ Couvercle de la tablette à tissu
- ⑪ Porte bobine (support de l'antenne de guide-fils)
- ⑫ Molette de réglage de tension du fil de l'aiguille gauche
- ⑬ Molette de réglage de tension du fil de l'aiguille droite
- ⑭ Levier releveur du pied presseur
- ⑮ Volant
- ⑯ Molette de réglage de tension du fil du boucleur supérieur
- ⑰ Molette de réglage de tension du fil du boucleur inférieur
- ⑱ Capot avant
- ⑲ Tablette pivotante (pour point de surjet)
- ⑳ Interrupteur principal et interrupteur d'éclairage
- ㉑ Bouton de réglage de la longueur de point
- ㉒ Levier de réglage de l'alimentation différentielle
- ㉓ Levier d'enfilage du boucleur inférieur
- ㉔ Doigt mailleur
- ㉕ Levier de réglage de la largeur de point
- ㉖ Boucleur supérieur
- ㉗ Boucleur inférieur
- ㉘ Couvercle bras libre
- ㉙ Table d'extension
- ㉚ Levier des couteaux

**Gerrijts**  
 Handelsstraat 14  
 9501 ET Stadskanaal  
 tel. 0599-612419  
[www.naaimachinehandel.com](http://www.naaimachinehandel.com)  
 en [www.paspop.com](http://www.paspop.com)  
[Info@gerrijts.nl](mailto:Info@gerrijts.nl)

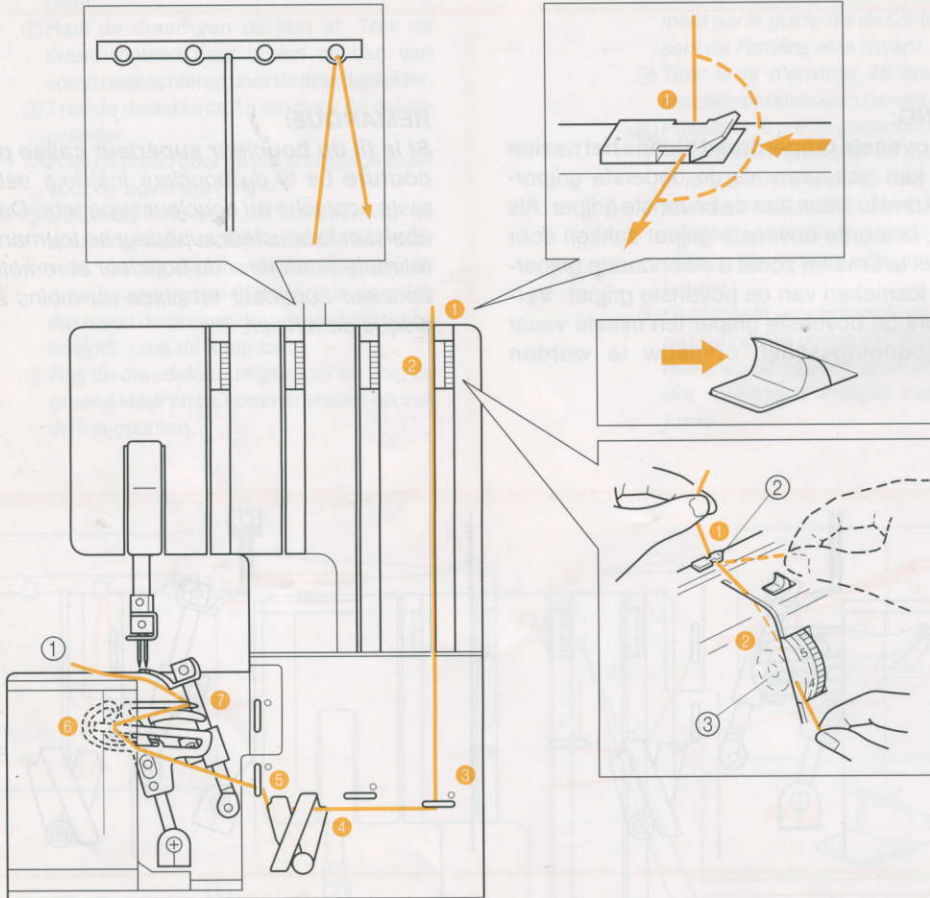
## Inrijgen van de onderste gripper

- Volg voor het inrijgen van de onderste gripper de volgorde zoals getoond in de afbeelding, en volg de blauwe kleur en de nummers naast elk van de inrijpunten.

## Enfilage du boucleur inférieur

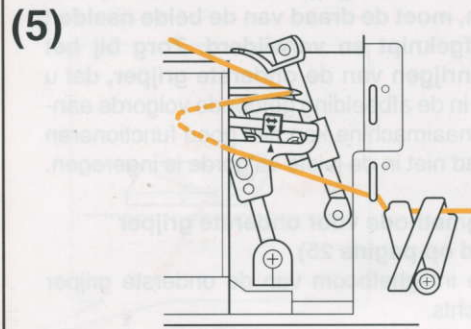
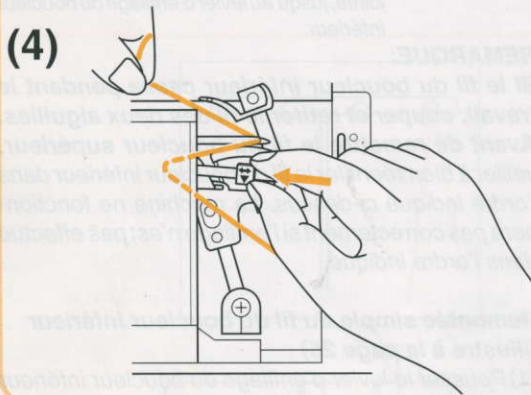
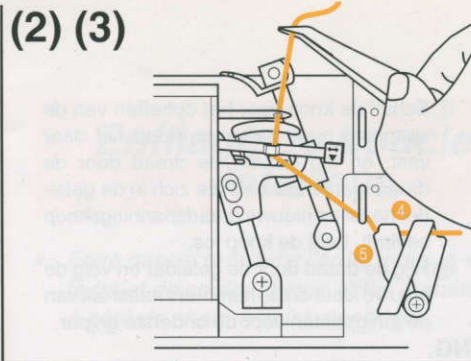
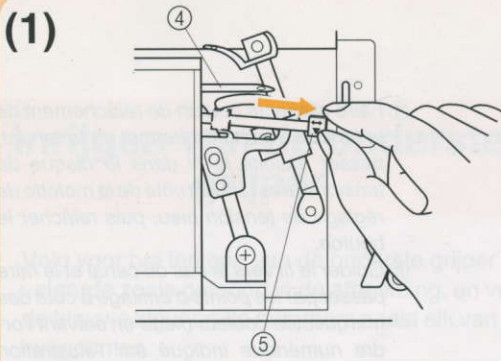
- Faire passer le fil dans l'ordre indiqué, en suivant le trajet de couleur bleue et les numéros inscrits à côté de chaque point d'enfilage.

5



- ① Open de voorkap door hem naar rechts te schuiven en de bovenkan naar u toe te halen.
- ② Haal de draad van de klos af. Trek de draad meteen naar boven en dan van voren naar achteren door de draadgeleider.
- ③ Trek de draad circa 15 cm door de draadgeleider.
- ④ Haal de draad door de juiste draadgeleider voor de bovenste gripper.

- ① Ouvrir le capot avant en le faisant glisser vers la droite et en guidant le dessus vers soi.
- ② Tirer le fil de la bobine et l'élever directement par le guide-fils de l'antenne en passant de l'arrière vers l'avant.
- ③ Tirer le fil d'environ 15 cm (6 pouces) supplémentaires vers l'avant de l'antenne.
- ④ Passer le fil par le guide-fils adéquat.



## Inrijgen van de rechternaald (op modellen met twee naalden)

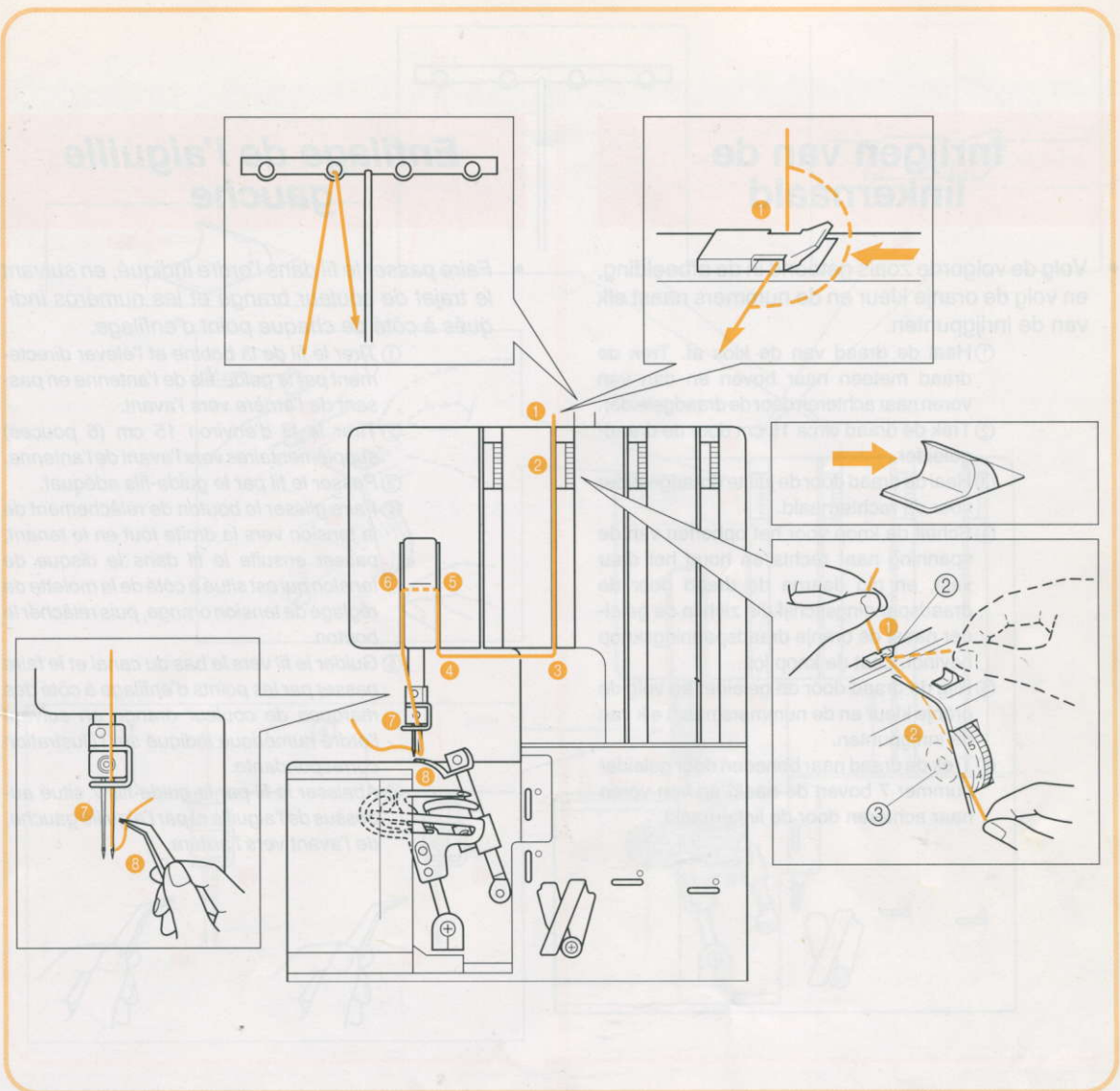
- Volg de inrijvolgorde zoals afgebeeld op pagina 26, en volg de rode kleur en de nummers naast elk van de inrijpunten.

- ① Haal de draad van de klos af. Trek de draad meteen naar boven en dan van voren naar achteren door de draadgeleider.
- ② Trek de draad circa 15 cm door de draadgeleider.
- ③ Haal de draad door de juiste draadgeleider voor de rechternaald.
- ④ Schuif de knop voor het opheffen van de spanning naar rechts en houd het daar vast, en rijg daarna de draad door de draadspanningsschijf die zich in de geleider naast de rode draadspanningsknop bevindt. Laat de knop los.
- ⑤ Rijg de draad door de geleider en volg de rode kleur en de nummers naast elk van de inrijpunten.
- ⑥ Trek de draad naar beneden door geleider nummer 7 boven de naald en van voren naar achteren door de rechternaald.

## Enfilage de l'aiguille droite (sur les modèles à deux aiguilles)

- Passer le fil dans l'ordre illustré à la page 26, en suivant les indications de couleur rouge et les numéros situés à côté de chaque point d'enfilage.

- ① Tirer le fil de la bobine et l'élever directement par le guide-fils de l'antenne en passant de l'arrière vers l'avant.
- ② Tirer le fil d'environ 15 cm (6 pouces) supplémentaires vers l'avant de l'antenne.
- ③ Passer le fil par le guide-fils adéquat.
- ④ Faire glisser le bouton de relâchement de la tension vers la droite tout en le tenant, passer ensuite le fil dans le disque de tension qui est situé à côté de la molette de réglage de tension rouge, puis relâcher le bouton.
- ⑤ Guider le fil vers le bas du canal et le faire passer par les points d'enfilage à côté des marques de couleur rouge en suivant l'ordre numérique indiqué sur l'illustration jointe.
- ⑥ Abaisser le fil par le guide-fils 7 situé au-dessus de l'aiguille et par l'aiguille droite, de l'avant vers l'arrière.



**Gerrijts**  
 Handelsstraat 14  
 9501 ET Stadskanaal  
 tel. 0599-612419  
[www.naaimachinehandel.com](http://www.naaimachinehandel.com)  
 en [www.paspop.com](http://www.paspop.com)  
[Info@gerrijts.nl](mailto:Info@gerrijts.nl)

Couteaux supérieur et inférieur

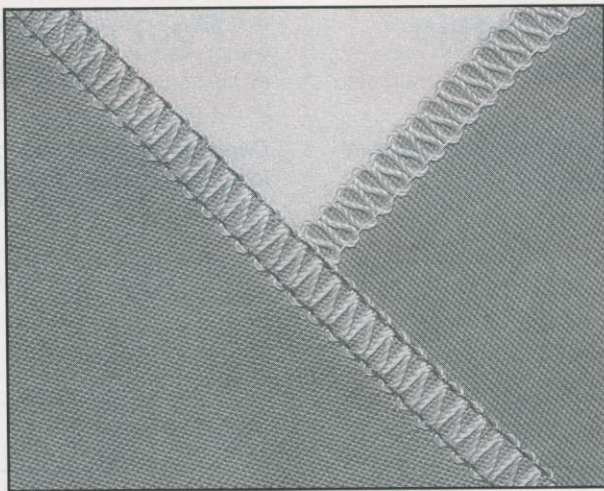
Bovenste en onderste mesje

### Decoratieve steken

Met de verschillende combinaties stof en garen kunnen mooie, decoratieve steken ontstaan. Met siergaren met een hoge draaddichtheid of uiterst dun garen in de bovenste grijper, kunt u uw werk op originele wijze versieren.

### Points fantaisie

Les points fantaisie peuvent se faire grâce à différentes combinaisons de tissus et de fils. Pour obtenir de jolis points fantaisie et rendre un ouvrage plus attrayant, il suffit parfois de mettre un fil très épais ou très fin dans le boucleur supérieur.

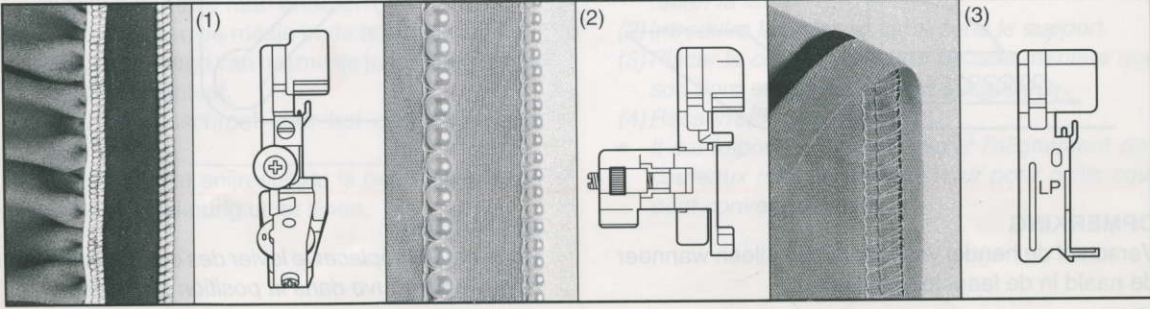


#### Andere verkrijgbare persvoeten voor bijzondere doeleinden

- (1) Lint- en elastiekvoet  
Alle modellen: LT5  
Art.nr. X76663001
- (2) Parelvoet  
Persvoet: LS  
Art.nr. XB0537001
- (3) Biesversieringsvoet  
Persvoet: LP  
Art.nr. XB0241101

#### Autres pieds spéciaux disponibles

- (1) Pied pour rubans élastiques  
Pour tous les modèles: LT5  
No de code: X76663001
- (2) Pied pour posede perles  
Pied presseur: LS  
No de code: XB0537001
- (3) Pied pour cordonnets  
Pied presseur: LP  
No de code: XB0241101



# INHOUDSOPGAVE

<b>Kapittel 1</b>	<b>Overzicht van de machine</b> .....	1
	Accessoires voor uw naaimachine .....	3
	Naald .....	5
	Draairichting van de motor .....	7
	De voorklep openen en sluiten .....	7
<b>Kapittel 2</b>	<b>Bediening</b> .....	8
	De machine aansluiten .....	8
	Electronisch Display (Alleen voor toestellen met een LCD van 1 regel) .....	8
	Taalkeuze .....	8
<b>Kapittel 3</b>	<b>Verwijderen van het platbodem hulpstuk voor het naaien met de vrije arm</b> ....	13
	Verwijderen van het platbodem hulpstuk .....	13
	<b>Steeklengte</b> .....	14
	Steekbreedte .....	14
<b>Kapittel 4</b>	<b>Instructies voor het differentiaal transportmechanisme (modellen met differentiaaltransporteur)</b> ....	15
<b>Kapittel 5</b>	<b>Vóór het Inrijgen</b> .....	18
	Vorbereiding .....	18
	Het gebruik van het kloskapje .....	19
	Het gebruik van het garenetje .....	19
	Knop voor het opheffen van de spanning .....	19
	Vóór het inrijgen .....	20
	Inrijgen van de bovenste grijper .....	21
	Inrijgen van de onderste grijper .....	23
	Inrijgen van de rechternaald (op modellen met twee naalden) .....	25
	Inrijgen van de linkernaald .....	27
<b>Kapittel 6</b>	<b>Vergelijkende tabel voor materiaal, naald en draad</b> .....	29
<b>Kapittel 7</b>	<b>Draadspanning</b> .....	31
<b>Kapittel 8</b>	<b>Overzicht voor het instellen van de draadspanning</b> .....	33
<b>Kapittel 9</b>	<b>Het naaien van een proeflapje</b> .....	37
	Afhechten met een draadvlecht .....	38
<b>Kapittel 10</b>	<b>Naaien</b> .....	39
	Met naaien beginnen .....	39
	Stof uit de machine verwijderen .....	40
	De draad breekt onder het naaien .....	40
	Dikke stoffen naaien .....	41
	Dunne stoffen naaien .....	41
	Persvoetdruk .....	42
<b>Kapittel 11</b>	<b>Problemen en oplossingen</b> .....	43
<b>Kapittel 12</b>	<b>Steekkeuze</b> .....	45
	Smalle overlock/rolzoomsteek .....	46
<b>Kapittel 13</b>	<b>Tabel voor smalle overlock/rolzoomsteek</b> .....	49
<b>Kapittel 14</b>	<b>Voorbeelden van gebruik van deze machine</b> .....	51
	De blindzoomsteek naaien met de blindzoomvoet .....	52
	Flatlocksteek met de blindzoomvoet .....	54
	Lussteek met de blindzoomsteekvoet .....	56
	Decoratieve steken .....	58
<b>Kapittel 15</b>	<b>Bovenste en onderste mesje</b> .....	59
	Het bovenste mesje intrekken .....	59
	De mesjes vervangen .....	60
<b>Kapittel 16</b>	<b>Smeren</b> .....	61
<b>Kapittel 17</b>	<b>Het naailampje vervangen</b> .....	62
<b>Kapittel 18</b>	<b>Technische gegevens</b> .....	63
<b>Kapittel 19</b>	<b>INSTELLINGENTABEL</b> .....	64

# TABLE DES MATIERES

<b>Chapitre 1 Noms des différents éléments et leurs fonctions</b> .....	1
Accessoires inclus avec la surjeteuse .....	3
Aiguille .....	5
Sens de rotation du moteur .....	7
Ouverture et fermeture du capot avant .....	7
<b>Chapitre 2 Fonctionnement</b> .....	8
Mise sous tension de la machine .....	8
Affichage électronique (uniquement pour les modèles conçus avec un écran LCD d'une ligne) .....	8
Sélection de la langue .....	8
<b>Chapitre 3 Retrait de la table d'extension pour une couture en mode bras libre</b> .....	13
Retrait de la table d'extension .....	13
Longueur de point .....	14
Largeur de point .....	14
<b>Chapitre 4 Instructions concernant l'alimentation différentielle (Modèles avec alimentation différentielle)</b> ...	15
<b>Chapitre 5 Avant la mise en place des fils</b> .....	18
Préparation de la machine avant l'enfilage .....	18
Comment utiliser les disques bloque-bobines .....	19
Comment utiliser le filet .....	19
Bouton de relâchement de la tension .....	19
Avant l'enfilage .....	20
Enfilage du boucleur supérieur .....	21
Enfilage du boucleur inférieur .....	23
Enfilage de l'aiguille droite (sur les modèles à deux aiguilles) .....	25
Enfilage de l'aiguille gauche .....	27
<b>Chapitre 6 Tableau de combinaisons tissus / fils / aiguilles</b> .....	30
<b>Chapitre 7 Tension des fils</b> .....	31
<b>Chapitre 8 Tableau de réglage de tension des fils Deux aiguilles (quatre fils)</b> .....	34
Une aiguille (trois fils) .....	36
<b>Chapitre 9 Test de couture</b> .....	37
Chaînette d'arrêt .....	38
<b>Chapitre 10 Couture</b> .....	39
Pour commencer à coudre .....	39
Pour retirer l'ouvrage .....	40
Si les fils cassent pendant la couture .....	40
Pour coudre des tissus épais .....	41
Pour coudre des tissus fins .....	41
Pression du pied presseur .....	42
<b>Chapitre 11 Guide de dépannage</b> .....	44
<b>Chapitre 12 Sélection des points</b> .....	45
Point de surjet étroit/à bord retourné .....	46
<b>Chapitre 13 Tableau des points de surjet étroit/à bord retourné</b> .....	50
<b>Chapitre 14 Exemples d'applications de cette surjeteuse</b> .....	51
Points d'ourlet invisible avec le pied pour points invisibles .....	52
Point de surjet plat avec le pied pour points invisibles .....	54
Couture de plis cousus avec le pied pour points invisibles .....	56
Points fantaisie .....	58
<b>Chapitre 15 Couteaux supérieur et inférieur</b> .....	59
Pour retirer le couteau supérieur .....	59
Pour changer les couteaux .....	60
<b>Chapitre 16 Graissage</b> .....	61
<b>Chapitre 17 Remplacement de l'ampoule</b> .....	62
<b>Chapitre 18 Spécifications techniques de la machine</b> .....	63
<b>Chapitre 19 NOTES DE REGLAGES</b> .....	65